

CHILD SAFEGUARDIAN POLICY

21 febbraio 2025

Equa è una cooperativa sociale che si impegna per il bene comune e l'integrazione sociale dei cittadini, seguendo il principio fondamentale della cooperazione sociale.

La Child Safeguardian Policy di Equa è un documento che stabilisce politiche, procedure e pratiche per prevenire danni e abusi ai minori coinvolti nei suoi servizi e progetti. La politica fornisce un quadro di riferimento chiaro per garantire un comportamento corretto e rispettoso nei confronti di bambine, bambini e adolescenti. Si applica a tutto il personale, volontari e terze parti in contatto con i minori, rappresentando un codice di condotta vincolante per chi opera o collabora con l'organizzazione.



Scopi e responsabilità

- creare una cultura che consenta la necessaria consapevolezza rispetto a tali rischi all'interno dell'organizzazione;
- fornire gli strumenti per poter riconoscere le situazioni critiche;
- fornire gli strumenti per poter intervenire correttamente per prevenire tali rischi;
- fornire la procedura idonea per poter segnalare nella maniera corretta e più efficace possibile eventuali situazioni critiche;
- fornire gli elementi di conoscenza delle prassi in essere che hanno lo scopo specifico di rendere sicure in tema di tutela di bambine, bambini e adolescenti le procedure dell'organizzazione;
- responsabilizzare ogni soggetto nella salvaguardia dei diritti di bambine, bambini e adolescenti.



Principi

Equa agisce quotidianamente nel rispetto della Convenzione ONU per i diritti dell'infanzia e dell'adolescenza (Convention on the Rights of the Child – CRC) adottata dall'Assemblea Generale delle Nazioni Unite il 20 novembre 1989 e che si basa sui seguenti principi costituenti:

Non discriminazione (art. 2): i diritti sanciti dalla Convenzione devono essere garantiti a tutti i minorenni, senza distinzione di razza, sesso, lingua, religione, opinione del bambino/adolescente o dei genitori.



Definizioni

Maltrattamento infantile

Qualsiasi atto compiuto da un genitore o da un adulto in posizione di potere, responsabilità o fiducia che possa causare danni, reali o potenziali, alla sicurezza, al benessere, alla dignità e allo sviluppo di un minore.

Maltrattamento fisico

Qualsiasi condotta che causi danno fisico, reale o potenziale compiuta da una persona adulta o coetanea.

Abuso sessuale

Coinvolgimento di una bambina o bambino o di un/a adolescente in attività sessuali, con o senza contatto fisico, da parte di una persona adulta o coetanea.



Maltrattamento psicologico

Comportamento ripetuto nel tempo che pregiudica lo sviluppo affettivo, cognitivo e relazionale della bambina, del bambino o dell'adolescente e la sua percezione di sé.

Trascuratezza e negligenza

Inadeguata attenzione, rispetto ai bisogni materiali ed emotivi del bambino/a o dell'adolescente, da parte dei genitori o di chi ha il compito di prendersene cura, pur disponendo dei mezzi.

Sfruttamento

Utilizzo del bambino, della bambina o dell'adolescente per il vantaggio, la gratificazione o il profitto di soggetti terzi.



Prevenzione

Equa garantisce la professionalità del personale attraverso una selezione accurata, un inserimento monitorato e valutazioni periodiche. L'assunzione richiede un titolo di studio idoneo e un casellario giudiziale aggiornato. Il nuovo personale viene affiancato nei primi giorni e riceve formazione sulle procedure operative. Sono previsti questionari e colloqui di verifica annuali. La formazione continua e la supervisione supportano il personale, con particolare attenzione alla tutela dei minori.

Per la comunicazione e l'uso di media, Equa tutela la privacy dei minori richiedendo consenso informato per foto e video, evitando l'identificazione di vittime di violenza e garantendo la sicurezza dei dati. Anche i fornitori esterni devono rispettare queste norme.

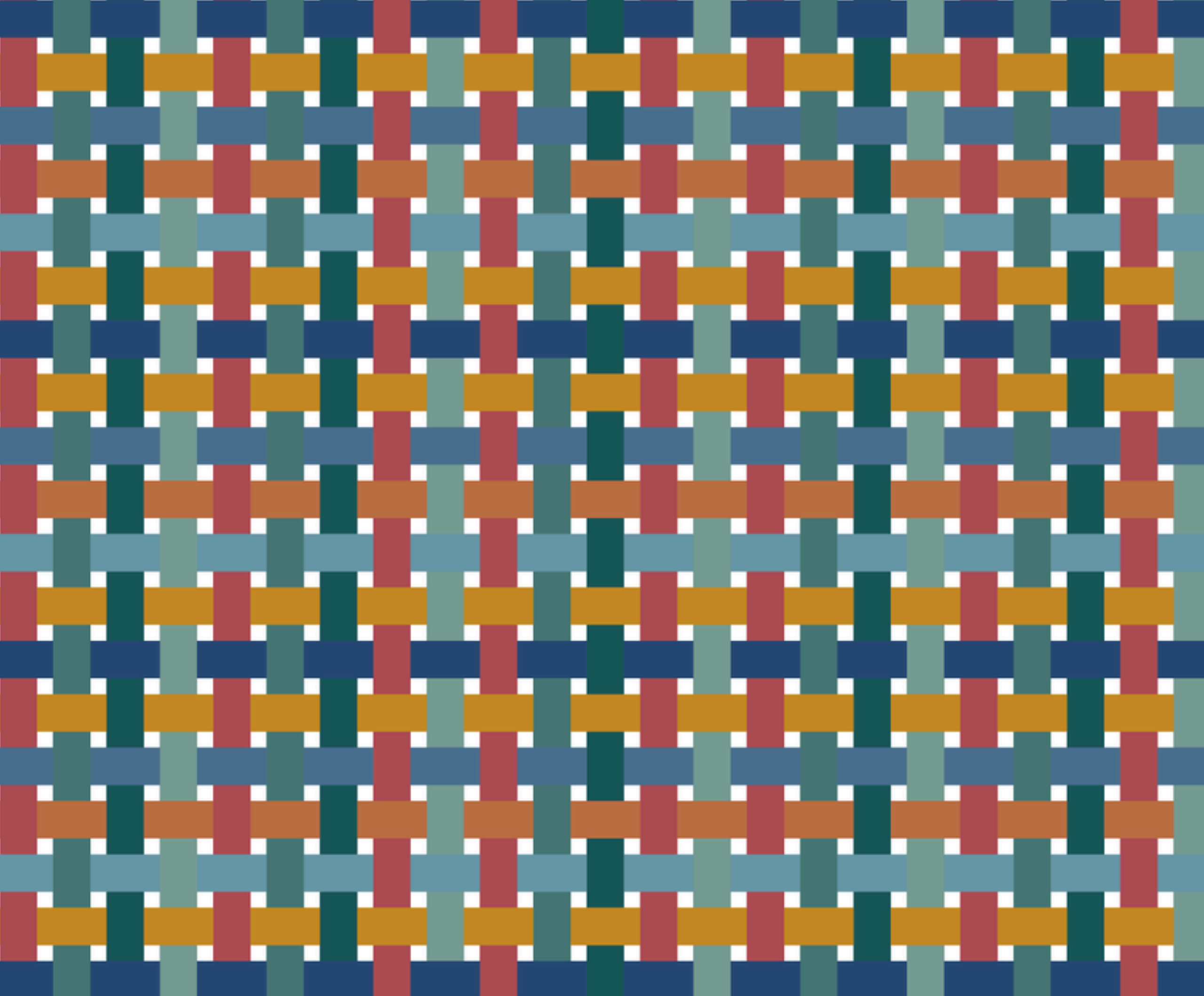


Monitoraggio e segnalazioni

La modalità per effettuare segnalazioni è la medesima presente sul sito di Equa in ambito di mobbing e molestie e l'indirizzo a cui poter scrivere direttamente rimane:

whistleblowing@equacooperativa.it





Per leggere tutta la policy:

equacooperativa.it/amministrazione-trasparente